

# **„Piczki Putina” a „Wpadka Donka”**

## **Oj tam, oj tam - oszustwa wyborcze...**

Mirosław Dakowski, Arkadiusz Wysokiński

### Treść

- I. W Rosji: „Piczki Putina”**
- II. W Polsce: „Wpadka Donka”**
- III. „Efekt Anety”: Zadziwiające korelacje głosów nieważnych**
- IV. O kontroli PKW nad firmami przetwarzającymi dane**
- V. „Czarne dziury” dla kart z Komisji**
- VI. Wnioski: dla analityków i dla partyj**
- VII. Aneks: 100 %-owe poparcia.. w dziewiętnastu Komisjach**

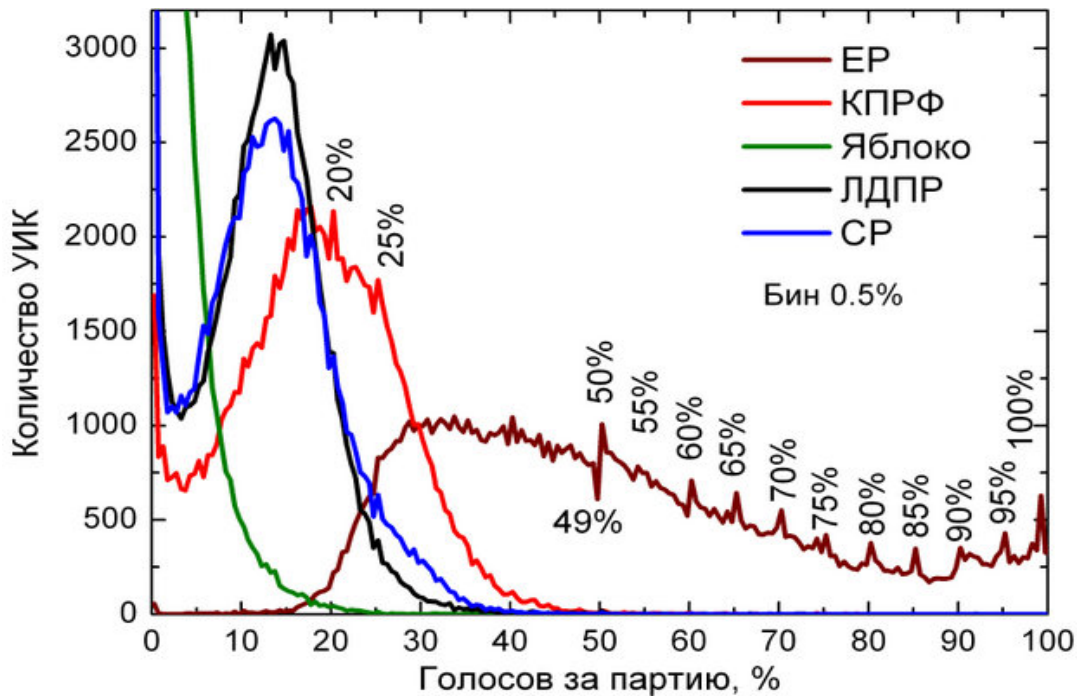
### **I. W Rosji: „Piczki Putina”**

Dr Maksym S. Pszenicznikow, rosyjski fizyk [[Krzywa Gaussa a krzywy ryj](http://krzywa.gausa.pl) [http://dakowski.pl/index.php?option=com\\_content&task=view&id=5279&Itemid=100](http://dakowski.pl/index.php?option=com_content&task=view&id=5279&Itemid=100) **A** oryginal pod: [http://leo.me/dnevnik/2011/12/07\\_gauss.html](http://leo.me/dnevnik/2011/12/07_gauss.html) ] przeanalizował kształt krzywej rozkładu procentu głosów oddanych w poszczególnych komisjach w ostatnich wyborach w Rosji na partię Putina (**Jedyna Rosja**) i wykazał, że krzywa ta ma regularnie rozłożone **jedenaście** dodatkowych szczytów lokalnych, odpowiadających okrągłym liczbom 50, 55, 60, 65, 70, 75, 80, 85, 90, 95 i 100% głosów.

Wśród analityków „demokracji rosyjskiej” zostały one nazwane : **„Piczki Putina”**. Wyjaśnienie dla nie-fizyków: „Piczek” to mały pik, odmienia się więc jeden piczek, dwa piczki, jedenaście piczków.

Policzono (w dobrym przybliżeniu), że prawdopodobieństwo takich **przypadkowych** maksimów przy liczbach podzielnych przez pięć jest **na pewno mniejsze od jednej miliardowej**, a przy rozsądnych założeniach jest **jeszcze tysiące razy mniejsze**.

Czy to zachęciło Putina do spektakularnego samobójstwa? (po ujawnieniu oszustwa). Lub seppuku?



[Rys. 1]

Zachęciło jednak **ludzi w ROSJI** do zdecydowanych protestów. A może będzie miało też bardziej konkretny efekt?

*Oj tam, oj tam... mruczą u nas..*

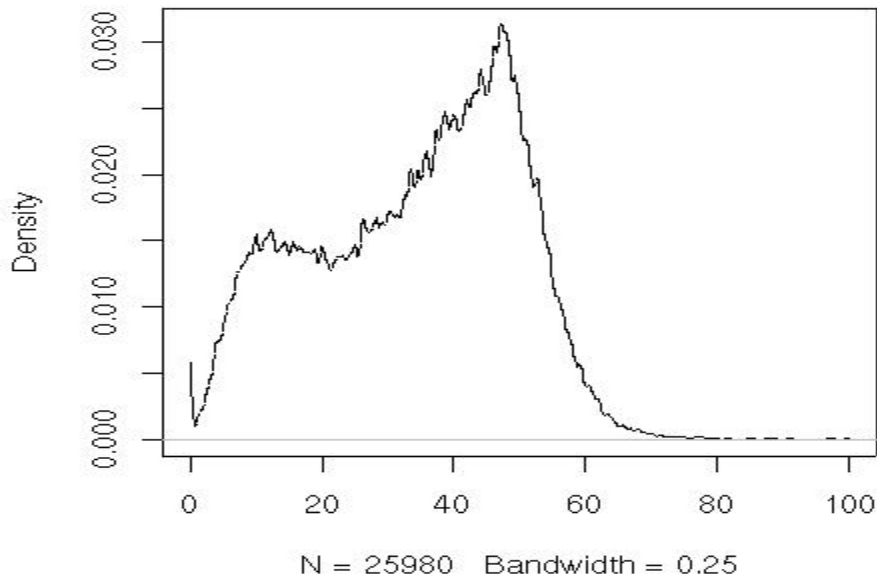
## II. W Polsce: „Wpadka Donka”

Podobnie przeanalizowaliśmy kształt krzywej rozkładu procentu głosów oddanych w poszczególnych komisjach w ostatnich wyborach w Polsce. Dla pierwszych siedmiu list ogólnokrajowych (czyli **„partyj partyjniackich”, t.j. uprzywilejowanych przez aktualną ordynację**). Dla większości partii wykresy są w miarę zgodne z rozkładem losowym (jedno maksimum, symetria). Jednak dla listy nr. 7 (PO) wykres sumaryczny, z całej Polski, jest zaskakujący:

Krzywa ma dwa maksima, pomiędzy 10 a 20 % oraz przy ok. 50 %. Od odkrywcy nazwaliśmy tę anomalię **„efektem Arka”**. Potem wśród analityków przyjęła się jednak nazwa **„wpadka Donka”**.

Nie wiemy jeszcze, jakim przesypywaniem danych uzyskano ten wynik.

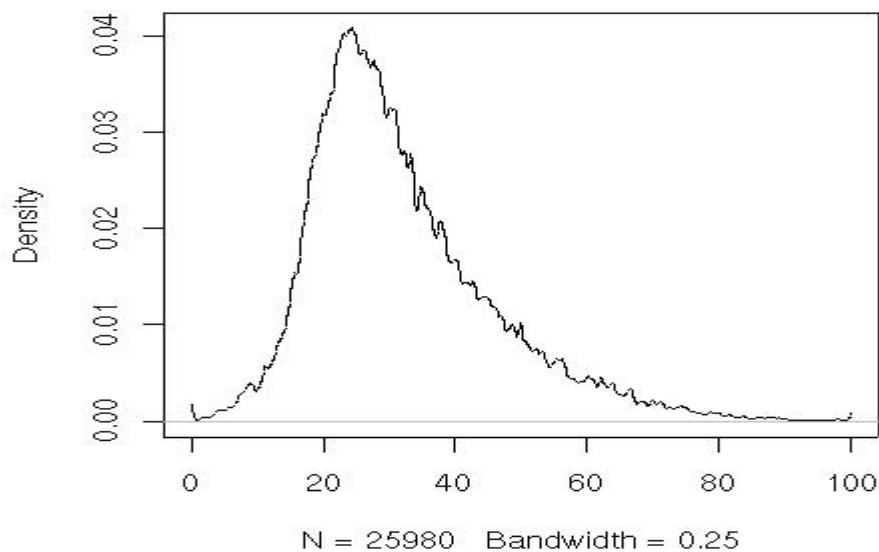
**density.default(x = PO[, 3], width = 1, from = 0, to = 1)**



**(rys. 2).**

Różnice geograficzne (południowy-wschód vs. półn.- zachód) preferencji dla PO nie wydają się być przyczyną tych anomalii, bo odbiłyby się na analogicznej krzywej dla PiS (patrz rys. 3).

**density.default(x = PIS[, 3], width = 1, from = 0, to = 1)**



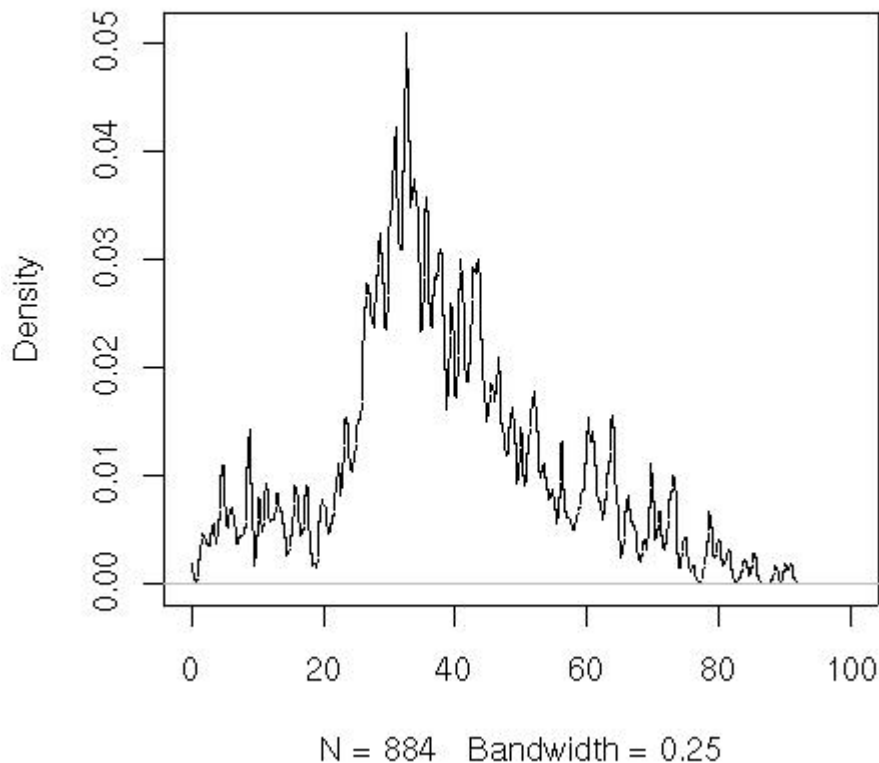
**(rys. 3)**

Tego jednak nie obserwujemy. Jedynie w niektórych okręgach (zob. dla przykładu okr. Numer 24 Białostocki - województwo podlaskie), widać jakby *plateau* w dolnych partiach widma dla PiS (rys. 4 ).

Wskazywałyoby to na przenoszenie w tych okręgach głosów oddanych na PiS - na inne partie. W tym samym okręgu rozkład głosów dla PO (rys. 5 ) jest również co najmniej „dziwny”. Można by tę hipotezę, i szerzej - te anomalie rozwikłać, gdyby partie rządzące, czy sejmowe, dopuściły analityków do źródła, czyli „**Czarnej dziury**” (*black hole*) dla kart z Komisji (por. rozdział V).

Może „*podkręcano*” głównie w okręgach, gdzie przewaga PO była i tak spora? Mogło to się dziać zapewne już na poziomie ponad komisjami wyborczymi – głównie w okręgach, lub w firmach informatycznych będących obecnie „**czarnymi skrzynkami**” (*black box*) dla dociekliwych wyborców (por. rozdz. IV. **O kontroli PKW nad firmami przetwarzającymi dane**).

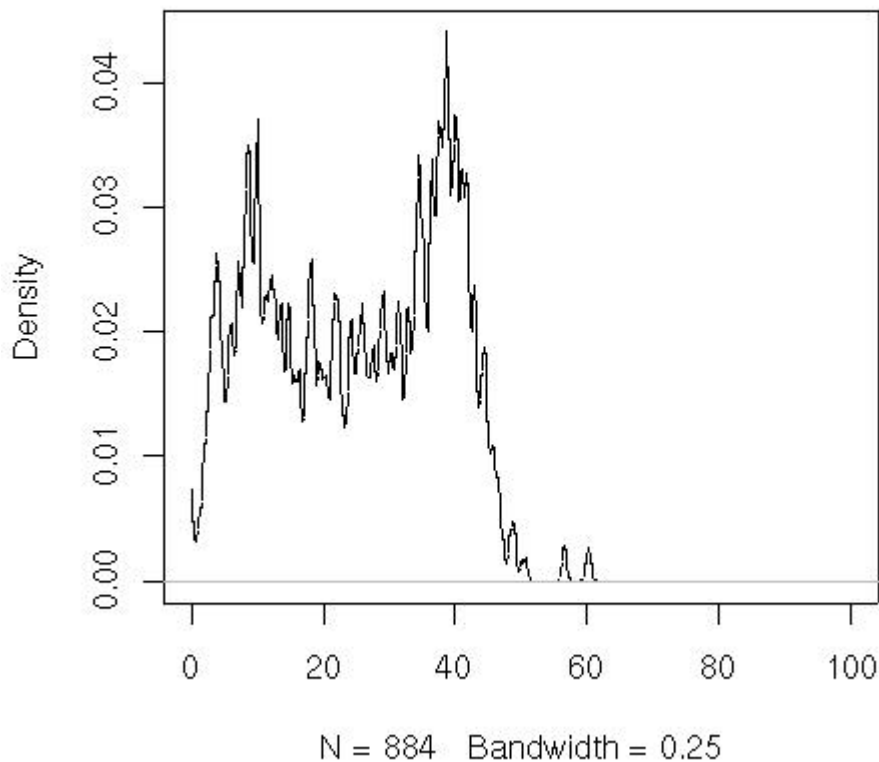
**density.default(x = a[, 3], width = 1, from = 0, to = 10**



**(rys. 4)**

Powtórne przeliczenie oryginalnych kart do głosowania w wybranych okręgach - i szczególnie - porównanie z kartami o „*podwójnych krzyżykach*” może tę sprawę wyjaśnić. Nie jest pracochłonne.

**density.default(x = a[, 3], width = 1, from = 0, to = 10**



**(rys. 5)**

Prosimy o **sugestie w tej sprawie**. Chętnym do przeprowadzenia dalszych analiz prześlemy „pół-produkt”. Są to wyniki opublikowane przez **PKW**, jednak z wielkim trudem doprowadzone do formy łatwiej poddającej się analizie informatycznej, a około **tysiąc razy** (sic!) bardziej skondensowanej.

### **III. „Efekt Anety”: Zadziwiająca korelacje głosów nieważnych**

Warszawska fizyczka (**czyli fizyk**) (por. Aneta Goska [W Warszawie wybory Prezydenta były sfalszowane. DOWÓD](http://dakowski.pl/index.php?option=com_content&task=view&id=2732&Itemid=100) czyli [http://dakowski.pl/index.php?option=com\\_content&task=view&id=2732&Itemid=100](http://dakowski.pl/index.php?option=com_content&task=view&id=2732&Itemid=100)) zdziwiona ogromną ilością „głosów nieważnych” oddanych w ostatnich wyborach prezydenta Warszawy (wygrała HGW) przeanalizowała zależność wyników poszczególnych kandydatów od **procentu głosów nieważnych**.

Cytuję:

Do analizy przyjąłam wszystkie obwody powszechne, w których wybierany był Prezydent W-wy, wyniki ściągnęłam ze stron PKW. **PKW nie udostępnia w jednej tabeli wyników dla obwodów i odsetka głosów ważnych**, przygotowałam więc zestawienie.

Wykresy przygotowałam dla 4 pierwszych kandydatów, dodałam linie trendów (aproxymacja liniowa) - parametry fitowanej linii podane są w tabelkach pod wykresami (Jest w artykule oryginalnym) . Dla Olejniczaka i Mikke linia jest płaska – a dla HGW i Bieleckiego - wyraźnie nachylona - w przeciwne strony.

[Narzucił się więc wniosek: **W Warszawie wybory Prezydenta były sfalszowane. MD]**

Ten efekt nazwaliśmy od odkrywcy - „**Efekt Anety**”.

Podjrliwy a zainteresowany polityk, dziennikarz korzystający choćby ze średnich dla populacji władz umysłowych, albo zwykły obywatel byliby przekonani, że „*opłacało się*” zatrudnienie ludzi do dostawiania *drugiego ptaszka* raczej w dużych komisjach, oczywiście z korzyścią dla kandydatów z określonych partii.

Praca była w wielu miejscach opublikowana. Oczywiście w internecie, bo dziennikarze meRdiów papierowych (czy TV) są ślepi i głusi na takie gewelacje, jak i na inne istotne dla Polski sprawy.

Zainteresowaliśmy także tą korelacją - i **podejrzeniem popełnienia wielu, zorganizowanych oszustw** („gang przestępczy”) tak zwanego **unlucky looser**, czyli p. Bieleckiego, oraz szefostwo PiS, skąd ten pan kandydował. Po niemrawym, biernym i bladym prowadzeniu kampanii na prezydenta Warszawy tak przez PiS, jak i ich kandydata, właśnie Bieleckiego, nie byliśmy zdziwieni brakiem jakiegokolwiek zainteresowania .

Posłałem też te wyniki do sztabu wyborczego HGW. **Bez reakcji.** Stryj - weredyk warknął nieuprzejmie: „**za ile dogadali się z HGW?**”. Nie wiem, **czy i za ile**, ale bez łatwego dostępu do danych pierwotnych (kartki do głosowania) **NIKT nie może tej anomalii sprawdzić.**

Przypadki braku zainteresowania szefostwa PiS „*stroną techniczną*” wyborów są dla ich zwolenników (*chcąc - nie chcąc...*) - osłabiające. Ten oczywisty przecież zwrot „*za ile*” dobrze oddaje realia - i wyobrażenia skołowanego wyborcy.

„**Fenomen Anety**” można łatwo (?)<sup>\*</sup> sprawdzić: Trzeba wyciągnąć z „**czarnej dziury**” - **archiwum** worki tych komisji - i sprawdzić kupki głosów odłożonych jako **unieważnione poprzez dwa krzyżyki**. Jest bardzo mała szansa, by oszust robił krzyżyk takim samym długopisem jak

wyborca. W kraju rozsądnym znalezienie tysięcy takich kart musiałoby spowodować unieważnienie wyborów i ich powtórne przeprowadzenie.

-----  
\*) Znak zapytania sygnalizuje , że „łatwa” jest (byłaby) **analiza**, ale **TRUDNE** – przebicie się przez **idącą w zaparte** warstwę dziedzicznych (wg. ich nadziei) rządzących.

#### **IV. O kontroli PKW nad firmami przetwarzającymi dane**

##### **Mój główny zarzut do PKW**

[Z artykułu(-ów) Krzysztofa Puzyry, por. <http://umtsno.com/> Pisze on: Dla całości i szczegółów polecam stronę **\*Wyjaśnienia do protestu\***: <http://umtsno.blogspot.com/2011/10/urna-wyborcza-z-30-gosami-ani-nie-bya.html> Wytłuszczenia moje. MD]

**Przez ustawy, uchwały i kodeks zabezpieczono wszystko od strony wprowadzania danych na poszczególnych szczeblach wyborczych, ale tam gdzie chodziło o szczebel centralny z przetwarzaniem elektronicznym wyników zbiorczych z milionów głosów, czyli gdzie chodziło o **centralną urnę wyborczą**, gdzie chodziło o władzę w Polsce nie przewidziano żadnym przepisem ścisłej kontroli elektronicznego przetwarzania danych!**

Nie przewidziano na żadnym szczeblu wyborów: [tu Autor podaje szczeble, omijam... ----]

Dlatego wnioskuję o unieważnienie wyników wyborów i ich ręczną weryfikację!

Wyjaśnienie: **Wizualizacja na ekranie komputera nie musi odpowiadać prawdziwemu przetwarzaniu danych.**

##### **Przykład**

Przewodniczący komisji wyborczej wpisuje dla przedstawicieli PIS 200 głosów i potwierdza ten wynik, który wydrukowuje, ale to wcale nie znaczy, że ten wynik wprowadzony przy użyciu licencji i kodów przez aplikację **Dituel** do bazy danych jako liczba **200**, zostanie przetworzony i uwzględniony w wynikach zbiorczych jako liczba **dwieście**. Wręcz przeciwnie, z powodu braku kontroli, przy zamierzonym przestępstwie wyborczym można bazę danych wyposażyć w rozkazy, które nakazują liczbę **200** przyporządkowaną do kandydatów PIS-u interpretować jako np. liczbę **2**.

Twierdzę więc, że oszustwo wyborcze mogło zdarzyć się w przestrzeni nieregulowanej sprecyzowanymi przepisami dotyczącymi wyborów 2011.

-----  
[----]

Strona "wybory2011" jest subdomeną domeny [pkw.gov.pl](http://pkw.gov.pl) i jest umiejscowiona w tej samej serwerowni. Obsługę serwerów robi firma Atman ATM S.A. Wg Przewodniczącego PKW administrację serwerów

strony <http://pkw.gov.pl> wykonuje firma Net P.C. ul. Na stoku 48, 80-847 Gdańsk, administrację strony <http://wybory2011.pkw.gov.pl> wykonuje firma Dituel Sp. z o.o. 04041 Warszawa, ul. Ostrobramska 101/206

[----]

Mamy więc trzy firmy i nie mamy **żadnych członków komisji wyborczych**, którzy by patrzyli fizycznie na ręce pracowników tych firm. Wyjątek stanowi odpowiedzialny za takie bezprawie Romuald DRAPINSKI - wicedyrektor zespołu ds. informatycznego systemu wyborczego i statystyki wyborczej.

On nie potwierdził mi w swoich odpowiedziach,

<http://umtsno.blogspot.com/p/list2-do-pkw.html>

<http://umtsno.blogspot.com/p/odp-2-pkw-drap.html>

że fizycznie ktoś z Państwowej Komisji Wyborczej (PKW), czy Krajowego Biura Wyborczego (KBW) nadzorował pomieszczenia serwera, czy na bieżąco podczas wyborów ktoś kontrolował z PKW czy KBW stosowane rozkazy przy przetwarzaniu danych pomiędzy bazą danych a systemem DituelEP

Dlatego trzeba widzieć zameldowaną **awarię [w trakcie przetwarzania wyników ostatnich wyborów md]** - patrz list Jaworskiego - jako dowód na manipulację bazy danych w przestrzeni niekontrolowanej ani żadnymi przepisami ani *virtualnie* ani fizycznie!!

[----]

[odp. 3 PKW str. 5](#)

*"System informatyczny wspomagający pracę komisji wyborczych został sprawdzony podczas dwóch testów ogólnopolskich i zatwierdzony przez Państwową Komisję Wyborczą. Nadzór nad poprawnością ustalenia wyników głosowania i wyników wyborów sprawują komisje wyborcze:*

- obwodowe komisje wyborcze,
- okręgowe komisje wyborcze,
- Państwowa Komisja Wyborcza,

*oraz mężowie zaufania i pełnomocnicy komitetów wyborczych i wyborcy. Protokoły wyników głosowania i wyników wyborców zostały sporządzone w formie papierowej i podpisane przez wszystkich członków komisji. Wyłącznie te protokoły stanowiły podstawę do ustalenia wyników głosowania i wyników wyborów."*

Tutaj jest największe nieporozumienie - jak wynika z wyżej podanych przepisów większość protokołów była **robiona po przetworzeniu danych** w systemie wyborczym firmy Dituel jako narzędzia rachunkowego i weryfikacyjnego na stronie <http://wybory2011.pkw.gov.pl>.

[----]

PKW nie potwierdza, że **liczyli i podliczali** wyniki dla całej Polski ręcznie niezależnie od danych z platformy Dituel. W tak krótkim czasie po zamknięciu lokali było zresztą niemożliwe sprawdzenie ręczne wyników



wyborów w ciągu jednego dnia bez pomocy rachunkowej internetowej aplikacji firmy Dituel.

Ręczne sprawdzenie wyników wyborów było jednak konieczne.

Jak podaje pan przewodniczący Jaworski **nikt z PKW nie był fizycznie obecny i nie kontrolował** pracowników firmy ATM S.A. przy ul. Grochowskiej 21a

[----]

7- Zarzucam Państwowej Komisji Wyborczej złamanie procedur wyborczych i zafałszowanie wyników wyborów.

8- Wnioskuje o unieważnienie wyników wyborów do sejmu i senatu 2011 i ponowne podliczenie, tym razem **ręczne**, wszystkich wyników **częstkowych z protokołów ręcznych**.

Taki wniosek ma tą zaletę, że nie trzeba będzie przeprowadzać nowych wyborów, a tylko skorygować manipulację wyników poprzez nieznanych przestępców wyborczych.

A.- wnioskuje na przyszłość, by firma obsługująca wybory od strony *software* musiała robić *software* w systemie **Open Source** - szczególnie jeśli chodzi o rozkazy obsługujące bazę danych. Tylko **przy otwartej dyskusji nad otwartym kodem jest gwarantowane bezpieczeństwo w sieci!**

B.-wnioskuje na przyszłość, by podczas **wyborów musiał być monitoring** w czasie rzeczywistym rozkazów wymienianych pomiędzy bazą danych, a aplikacją internetową.

C.-wnioskuje na przyszłość, że firma obsługująca wybory od strony *hardware* musi pozwolić na fizyczną obecność przedstawicieli PKW, KBW przy serwerze przez cały czas wyborów. **Taki serwer to przecież URNA WYBORCZA Z WSZYSTKIMI ODDANYMI GŁOSAMI!!**

*Mgr inż. Krzysztof Puzyrna*

Istotne są też analizy pani Głowackiej : **GRY WYBORCZE W TECHNOLOGII IT**

[http://dakowski.pl//index.php?option=com\\_content&task=view&id=4531&Itemid=100](http://dakowski.pl//index.php?option=com_content&task=view&id=4531&Itemid=100) Jedynie dla osób, które chcą w sprawę „się wgryźć”.

## ***V „Czarne dziury” dla kart z Komisji***

### **A. „Są pewne mankamenty przepisów”**

Od dwóch kampanii wyborczych do sejmu usiłujemy tymi „mankamentami” zainteresować przywódców PiS (W-wa, ul. Nowowiejska, lokal przy dworcu Ochota).

Opiszę jeden z kilku przypadków: Poważna Pani dostaje się z trudem do wnętrza, po sporym oczekiwaniu wreszcie przyjmuje ją jakiś młody („asystent”?). Nie ruszając się z fotela pyta : „Co mogę dla Pani zrobić?”. Przywykła już do takiej **Kinderstube** pani tłumaczy, że to **ona chce im pomóc** –w sprawie kontroli wyborów i utrudnienia oszustw wyborczych. „No, niech pani zostawi tekst, widzi pani, że jesteśmy bardzo zajęci..” zgodził się Pan Młody. *A czy mogłabym przedstawić sprawę komuś z przywódców partii?* Okazało się to niemożliwe i niepotrzebne. A pozostawionych uwag (w punktach, by łatwiej się politykom czytało) **nie wykorzystano**.

***Może więc jednak ten tekst ktoś pocziwy zanieśe wodzom?  
Bo tak przegrywać na własne życzenie - to chyba nudne?***

## **B. Najprostsze sposoby fałszowania w komisjach.**

W komisjach wyborczych najłatwiej się fałszuje po zamknięciu lokali, przy liczeniu głosów, jeśli członkowie są tak naiwni, że „dzielą się pracą” i nie patrzą sobie **CIĄGLE nawzajem na ręce**. Wtedy np. zwolennik partii **B** może „unieważnić” głosy kandydatów konkurencyjnej partii **A** przez dostawienie drugiego krzyżyka. Tak zapewne postępowano w wyborach przeanalizowanych (powyżej) przez Anetę Goska.

Po zliczeniu wyników i kart służących do wypełniania protokołu, karty te w workach, komisyjnie, oddaje się do *archiwizacji*. Osoby odpowiedzialne za archiwizację w chwili szczerości powiedziały nam, że worki te wrzuca się do „czarnej dziury”- i za ich pamięci **nikt nigdy ich już nie wyjmował ani sprawdzał**. Od tej chwili to **protokół** (a może jego „odbicie” w komputerze? Którym?) staje się „źródłem pierwotnym” danych do obliczeń i analiz.

Potem te protokoły jadą wyżej - i są cyfrowo opracowywane przez struktury PKW (por. pocz. rozdz. IV). O ile się orientuję **nikt** z zainteresowanych wyborców i partii - **i nigdy** nie miał możliwości weryfikacji tych programów i działań. Nie można na przykład wykluczyć jakichś „uzgodnień wstecz” prowadzonych tam, wyżej, przy „trawieniu” danych.

Tej nieprzejrzystości służy wielkie skomplikowanie tych programów i ich pozorna *elegancja i nowoczesność*. Na przykład wiele danych jest kodowanych nie **cyfrowo**, lecz **tekstowo lub graficznie**. Uniemożliwia to (dla purystów: *bardzo utrudnia*) np. sprawdzanie przez niezależnych analityków wybranych przez nich wyników wszystkich komisji; np. „sprawdź wyniki od 50% do 60% na partię A”.

Dlatego poniżej, w Aneksie, dla ilustracji i zabawy, mogliśmy wybrać i opisać jedynie wyniki z komisji, w których 100% głosów oddano na jedną partię.

Dowiedziałem się od naszego analityka, że ilość bajtów użytych wreszcie do analiz (czyli użytecznej) ma się do całkowitej ich ilości podawanych przez PKW jak **1:5000**.

Nie zdziwiło mnie to, bo jako użytkownik miesiącami robiłem systematyczne awantury pewnej firmie informatycznej o powolność ich programów. „Fachowo” radzono mi zainwestować w nowy, szybki *hardware*, oraz zakup nowego, ślicznego *oprogramowania* podstawowego. U mnie - nie u nich.

Dopiero, gdy znalazłem konkurencję i zagroziłem przeniesieniem się do niej, okazało się, że pewna powtarzalna procedura została jednak przyspieszona... **dziesięć tysięcy razy**.(oczywiście to „cudowne” przyspieszenie nastąpiło po stronie dostawcy usług!!!)

W taką stronę (*puchnięcia* programów i komputerów) te, młode, bezczelne, a bardzo dobrze płatne niedouki nas popychają.

Czy tylko oni? Narzucająca się odpowiedź jest w rozdziale IV. **O kontroli PKW nad firmami przetwarzającymi dane.**

Nie dziwię się więc **pokraczności** oprogramowania kupionego czy zrobionego dla PKW - tylko informuję.

Chyba, że mieszkamy w **Poronii**, gdzie tak PKW jak i Sąd Najwyższy, także przy wtórce **partyj „sejmowych”, tak wygranych, jak przegranych**, zgodnym chórem, ale rozpisany na wiele głosów, krzykną:

***Oj tam, oj tam ....***

## **VI. Wnioski: dla analityków i dla partyj**

Wnioski zostały sformułowane we wszystkich poprzednich rozdziałach. Tu dodajemy tylko **najprostsze**. I najskuteczniejsze.

W ogromnej ilości komisji jowialny Przewodniczący po zamknięciu lokalu, wieczorem proponuje: „*No, mili Państwo, jesteście zmęczeni i głodni, chodźmy coś przekąsić. Przecież przed nami jeszcze duża praca.... A sympatyczna Panna Krysia popilnuje nam kart*” . Któż by nie uległ – bo rzeczywiście głód doskwiera, a okazać nieufność – to wstyd.. I też w takich sytuacjach te drugie krzyżyki się pojawiają.

Partia **A** musi mieć we wszystkich komisjach swych przedstawicieli, koniecznie uprzednio przeszkolonych na **nieuleganie** podobnym miłym propozycjom.

Po ręcznym sporządzeniu protokołu **należy go sfotografować i przesłać czy zawieźć tę kopię bezpośrednio do sztabu swej partii**. Tam, prostą analizę i sumowanie chłopcy, wolontariusze wykonają „*na piechotę*” i szybko.

Można potem porównać wyniki z tymi międlonymi przez parę dni w potężnych komputerach firm pracujących dla PKW.

A gdy trafi się różnica- musimy wywalczyć łatwy dostęp do „czarnej dziury” , czyli do kart z danej komisji - i możliwość sprawdzenia rzeczywistych danych źródłowych.

Nie udało nam się wyodrębnić komisji w więzieniach i w szpitalach psychiatrycznych. Bo natykamy się na te prezentacje „tekstowe”. W Rosji, gdzie dostęp do danych cząstkowych nie jest tak **piekielnie** utrudniony, jak w Polsce, po ostatnich wyborach ukazała się poważna analiza zatytułowana: „**Wszyscy wariaci głosowali na Putina**”.

Na kogo głosowali w Polsce wariaci i kryminaliści - czeka na odkrycie . I upublicznienie.

Natomiast poniżej ukazujemy, gdzie panuje 100 % - owa jednomyślność.

### **VII. Aneks: 100 %-owe poparcia... w dziewiętnastu Komisjach**

Wybrane (losowo) komisje, spośród **dziewiętnastu** takich, w których oddano **100% głosów na jedną listę**

*[dla choć pewnej jasności musiałem **usunąć** ok. **99.9 % „informacji”**, zawartych w udostępnianych przez PKW pakietach. I dlatego podaję tylko niektóre komisje - nie miałem cierpliwości, by z morza danych wyłapać najzabawniejsze sytuacje... MD]*

**Skróty:** **OW** - Okręg wyborczy; **SOKW** - Siedziba Obwodowej Komisji Wyborczej; liczby po nazwiskach: pierwsza: ilość głosów na kandydata, druga: % na kandydata, jeśli się pojawia liczba przed nazwiskiem kandydata – jest to jego numer na liście.

gm. Łanięta, Obwód nr 3 , OW nr 11: SOKW Dom Pomocy Społecznej w Woli Chruścińskiej, Wola Chruścińska 4 , 99-306 Łanięta Liczba wyborców 46

[Kłopotowski Konrad](#) 33; 89,19%

Zabrze, Obwód nr 91 , OW nr 29 **SOKW**: Zakład Opiekuńczo-Leczniczy NZOZ Szpitala Miejskiego w Zabrzu Sp. z o. o., ul. Ks. Pawła Janika 18 , Zabrze 41-806 Zabrze. Liczba wyborców 29

[Wita Tadeusz Antoni](#) 3; 75,00%

gm. Iłża, Obwód nr 16 , OW nr 17 **SOKW**: Dom Pomocy Społecznej, Krzyżanowice 219 , 27 - 100 Iłża Liczba wyborców 114

[Ślifirczyk Mirosław](#) 59; 100,00%

gm. Dębno, Obwód nr 12 , OW nr 15 **SOKW**: Dom Pomocy Społecznej, 32-854 Porąbka Uszewska 272 , Liczba wyborców 26

lista nr 1

4 [Rojek Józef](#) 20; 83,33%

Jastrzębie-Zdrój, Obwód nr 53 , OW nr 30 **SOKW**: Dom Pomocy Społecznej, ul. Kaszubska 6, 44-335 Jastrzębie-Zdrój Liczba wyborców 27  
Lista nr 3

1 [Motowidło Tadeusz](#) 24; 100,00%

;

gm. Piekoszów, Obwód nr 11 , OW nr 33 **SOKW**: DOM DLA NIEPEŁNOSPRAWNYCH, CZARNOWSKA 2A , 26-065 PIEKOSZÓW  
Liczba wyborców 26

lista 1

1 [Kempa Beata Agnieszka](#) 24; 92,31%

gm. Siechnice, Obwód nr 2 , OW nr 3 **SOKW**: Zakład Opiekuńczo - Leczniczy 55-010 Święta Katarzyna, ul. Generała Dąbrowskiego 8 , Liczba wyborców 113

2 [Ujazdowski Kazimierz Michał](#) 43; 47,25%

14 [Jędrysek Mariusz Orion](#) 42; 46,15%

gm. Pszczew, Obwód nr 6 , OW nr 8 **SOKW**: Dom Pomocy Społecznej, Szarcz 30 , 66-330 Pszczew Liczba wyborców 56

Lista nr 1 –

2 [Rafalska Elżbieta](#) 51; 100,00%

m. Ożarów, Obwód nr 13 , OW nr 33 **SOKW**: Dom Pomocy Społecznej, Czachów 54 , 27-530 Ożarów Liczba wyborców 32

Lista nr 5 –

1 [Jarubas Adam Sebastian](#) 20; 68,97%

gm. Żabno, Obwód nr 10 , OW nr 15 **SOKW**: Dom Pomocy Społecznej, Sieradza 208 , 33-240 Żabno Liczba wyborców 24

Lista nr 7 -

6 [Banach Mirosław Władysław](#) 21; 100,00%

Obwód nr 18 , OW nr 5 **SOKW**: Dom Pomocy Społecznej, ul.

Dominikańska 40 , 86-200 Chełmno Liczba wyborców 31

Lista nr 1 -

3 [Girzyński Zbigniew](#) 13; 81,25%

**Oczywiście można suponować, że wyborcy „się dogadali”, co jest naturalne i dozwolone. Ale zapewne pielęgniarzka podając termometr, mówiła: *A tu się, babciu, podpisz.. I tyle.***

**Czy warto tak ośmieszać „demokrację”?**